



勞動部勞動力發展署

Workforce Development Agency, Ministry of Labor

北基宜花金馬分署

Taipei-Keelung-Yilan-Hualien-Kinmen-Matsu Regional Branch

北基宜花金馬地區就業市場概況月報

資料期間：111 年 9 月

勞動部勞動力發展署北基宜花金馬分署 編製

目錄

壹、前言	1
貳、北基宜花金馬地區整體求職求才概況	2
參、北基宜花金馬地區各直轄市、縣(市)求職求才概況-臺北市	3
肆、北基宜花金馬地區各直轄市、縣(市)求職求才概況-新北市	4
伍、北基宜花金馬地區各直轄市、縣(市)求職求才概況-基隆市	5
陸、北基宜花金馬地區各直轄市、縣(市)求職求才概況-宜蘭縣	6
柒、北基宜花金馬地區各直轄市、縣(市)求職求才概況-花蓮縣	7
捌、北基宜花金馬地區各直轄市、縣(市)求職求才概況-金門縣	8
玖、北基宜花金馬地區各直轄市、縣(市)求職求才概況-連江縣	9
附錄：重要名詞定義解釋	10

表目錄

表 1 111 年 9 月整體求職求才統計表	2
表 2 111 年 9 月臺北市各職業求職求才統計表	3
表 3 111 年 9 月新北市各職業求職求才統計表	4
表 4 111 年 9 月基隆市各職業求職求才統計表	5
表 5 111 年 9 月宜蘭縣各職業求職求才統計表	6
表 6 111 年 9 月花蓮縣各職業求職求才統計表	7
表 7 111 年 9 月金門縣各職業求職求才統計表	8
表 8 111 年 9 月連江縣各職業求職求才統計表	9

圖目錄

圖 1 北基宜花金馬分署轄區範圍	1
圖 2 北基宜花金馬地區求職求才比較圖	2

壹、前言

為促進勞動供需平衡、貫徹政府對於就業服務及相關政策的執行，進而使國民能夠充分就業，本月報係從「勞動部勞動力發展署就業服務資訊整合系統」取得公立就業服務機構受理求職求才之業務統計數據。雖無法含括整體北基宜花金馬地區就業市場之全貌，但仍可經由本統計掌握區域內人力供需變化情形，呈現北基宜花金馬地區就業市場之概況，提供各界參考運用。

本分署服務轄區範圍涵蓋臺北市、新北市、基隆市、宜蘭縣、花蓮縣、金門縣及連江縣。共設立中和、板橋、三重、基隆、羅東、花蓮、玉里、金門、連江等 9 個就業中心及六堵就業服務分站外，並於各鄉鎮市區公所成立 21 個就業服務據點，另轄區縣市政府就業服務機構計有臺北市就業服務處、新北市政府就業服務處及宜蘭縣政府勞工處就業服務臺，透過連結緊密的就業服務網絡，發揮區域運籌之功能(見圖 1)。

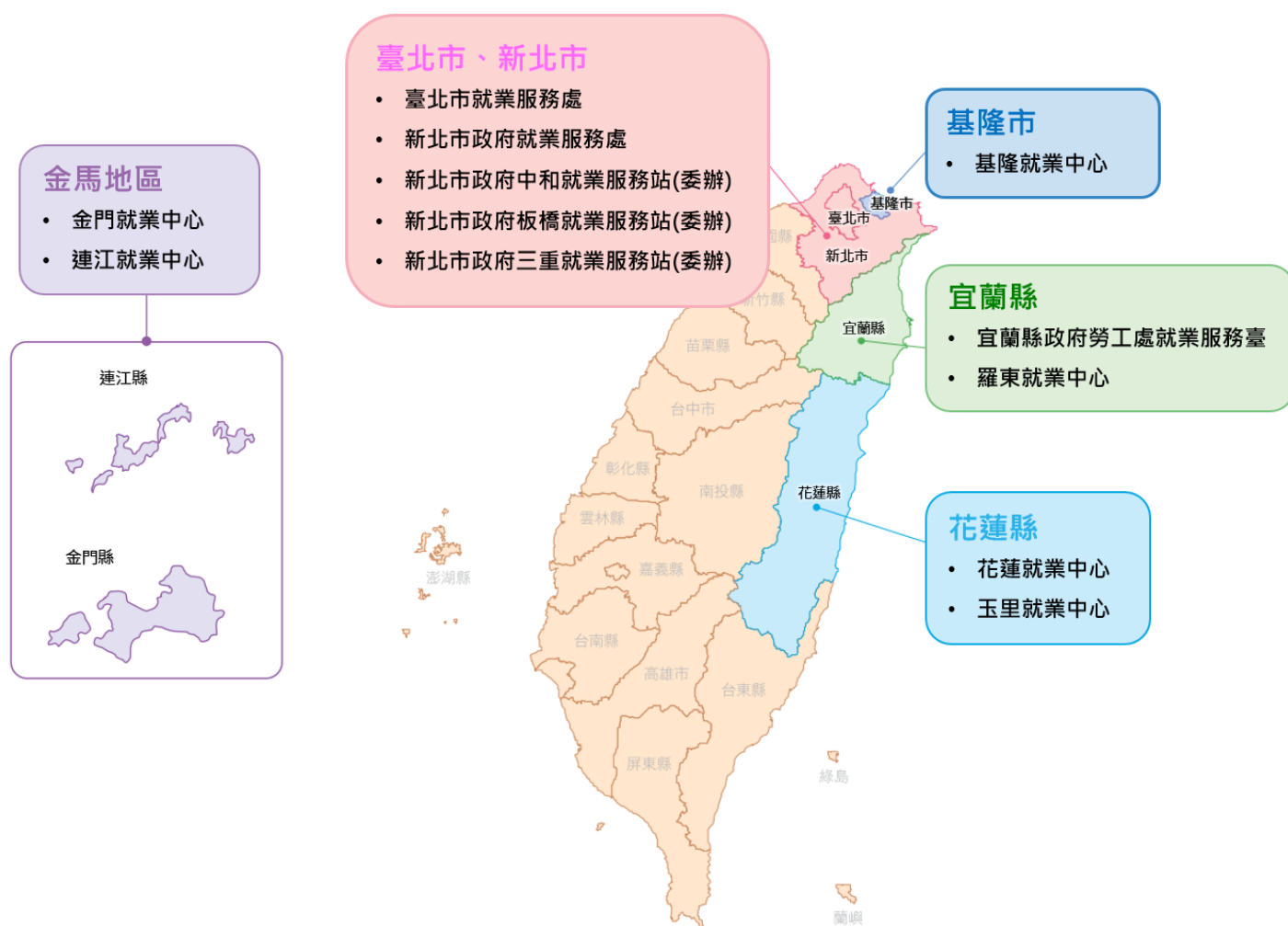


圖 1 北基宜花金馬分署轄區範圍

本月報資料公布於本分署網頁首頁「訊息中心」→「政府資訊公開」→「業務統計(就業市場分析報告)」提供下載，倘若不盡周全，敬請指教。

貳、北基宜花金馬地區整體求職求才概況

北基宜花金馬地區 111 年 9 月求職求才之統計結果概況如下：

- (一)本季本分署轄區整體求供倍數為 1.96，平均每人有 1.96 個工作機會，較上月增加 0.04，較去年同期增加 0.56。
- (二)新登記求職人數為 14,810 人，較上月減少 769 人，較去年同期減少 2,892 人。
- (三)新登記求才人數為 29,079 人，較上月減少 775 人，較去年同期增加 4,334 人。
- (四)求職就業率為 92.82%，較上月增加 5.27 個百分點，較去年同期增加 10.45 個百分點。
- (五)求才利用率為 71.3%，較上月增加 1.05 個百分點，較去年同期減少 0.97 個百分點。
- (六)本月最低平均薪資為 30,702 元，較上月增加 0.6%，較去年同期增加 3.43%。
- (七)本月最高平均薪資為 53,333 元，較上月增加 0.86%，較去年同期增加 7.42%。

表 1 111 年 9 月整體求職求才統計表

表單位：人；倍數；%；元

	新登記 求職人數	新登記 求才人數	有效 求職推介 就業人數	有效 求才僱 用人數	求供 倍數	求職 就業率	求才 利用率	最低 平均薪資	最高 平均薪資
本月	14,810	29,079	13,747	20,732	1.96	92.82%	71.30%	30,702	53,333
上月	15,579	29,854	13,639	20,971	1.92	87.55%	70.25%	30,520	52,872
去年同期	17,702	24,745	14,582	17,884	1.40	82.37%	72.27%	29,648	49,378
較上月	-769	-775	108	-239	0.04	5.27%	1.05%	0.60%	0.86%
較去年同期	-2,892	4,334	-835	2,848	0.56	10.45%	-0.97%	3.43%	7.42%
北基宜花金馬分署	8,819	14,208	8,880	12,115	1.61	100%	85.27%	29,952	52,131
臺北市就業服務處	4,257	10,006	3,144	5,376	2.35	73.85%	53.73%	31,874	53,181
新北市政府就業服務處	1,688	4,810	1,668	3,203	2.85	98.82%	66.59%	30,987	57,914
宜蘭縣政府勞工處就業服務臺	46	55	55	38	1.20	100%	69.09%	29,142	38,848
北基宜花金馬地區	14,810	29,079	13,747	20,732	1.96	92.82%	71.30%	30,702	53,333

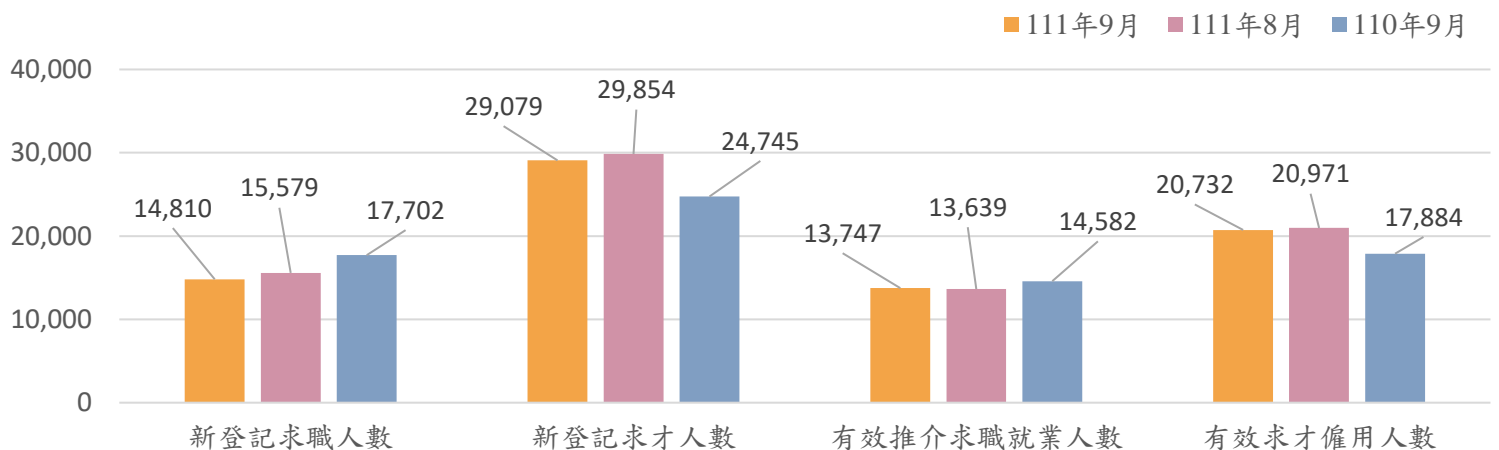


圖 2 北基宜花金馬地區求職求才比較圖

參、北基宜花金馬地區各直轄市、縣(市)求職求才概況-臺北市¹

表 2 111 年 9 月臺北市各職業求職求才統計表

表單位：人；倍數：元

職業別	新登記 求職人數	新登記 求才人數	求供倍數	最低 平均薪資	最高 平均薪資
11 民意代表、高階主管及總執行長	32	6	0.19	36,615	91,249
12 行政及商業經理人員	172	27	0.16	36,405	56,619
13 生產及專業服務經理人員	61	15	0.25	39,783	78,735
14 餐旅、零售及其他場所服務經理人員	50	270	5.40	32,777	40,532
1 民意代表、主管及經理人員	315	318	1.01	33,565	46,031
21 科學及工程專業人員	272	359	1.32	35,362	71,447
22 醫療保健專業人員	130	41	0.32	32,786	42,583
23 教學專業人員	81	7	0.09	30,821	56,857
24 商業及行政專業人員	231	158	0.68	33,994	71,325
25 資訊及通訊專業人員	201	398	1.98	38,129	74,615
26 法律、社會及文化專業人員	93	6	0.06	31,211	40,474
2 專業人員	1,008	969	0.96	35,551	69,564
31 科學及工程助理專業人員	64	281	4.39	33,332	69,127
32 醫療保健助理專業人員	19	33	1.74	33,843	94,607
33 商業及行政助理專業人員	368	647	1.76	32,516	46,694
34 法律、社會、文化及有關助理專業人員	81	11	0.14	30,420	63,804
35 資訊及通訊傳播技術員	40	23	0.58	30,302	66,619
3 技術員及助理專業人員	572	995	1.74	32,685	54,717
41 一般及文書事務人員	794	717	0.90	29,582	42,969
42 顧客服務事務人員	156	323	2.07	31,452	47,498
43 會計、生產、運輸及有關事務人員	148	372	2.51	33,166	49,420
49 其他事務支援人員	49	13	0.27	32,500	91,805
4 事務支援人員	1,147	1,425	1.24	31,519	48,220
51 個人服務工作人員	304	2,186	7.19	32,249	54,503
52 銷售及展示工作人員	196	1,113	5.68	28,818	47,636
53 個人照顧工作人員	104	770	7.40	31,119	37,950
54 保安服務工作人員	67	247	3.69	35,170	49,339
5 服務及銷售工作人員	671	4,316	6.43	31,436	51,136
60 農、林、漁、牧業生產人員	13	10	0.77	27,101	27,864
6 農、林、漁、牧業生產人員	13	10	0.77	27,101	27,864
71 營建及有關工作人員	-	-	-	32,143	84,094
72 金屬、機具製造及有關工作人員	10	22	2.20	28,963	66,418
73 手工藝及印刷工作人員	3	4	1.33	26,045	34,818
74 電力及電子設備裝修人員	16	247	15.44	32,833	46,255
79 其他技藝有關工作人員	37	141	3.81	31,049	74,438
7 技藝有關工作人員	66	414	6.27	31,731	60,615
81 生產機械設備操作人員	47	48	1.02	28,743	48,263
82 組裝人員	18	76	4.22	33,362	92,738
83 駕駛及移運設備操作人員	39	187	4.79	31,844	69,094
8 機械設備操作及組裝人員	104	311	2.99	31,562	71,433
91 清潔工及幫工	140	305	2.18	29,874	50,489
93 採礦、營建、製造及運輸勞力工	29	4	0.14	27,833	31,375
95 廢棄物服務工及環境清掃工	52	219	4.21	28,428	45,058
99 其他基層技術工及勞力工	140	720	5.14	31,160	40,240
9 基層技術工及勞力工	361	1,248	3.46	30,055	44,856
合計	4,257	10,006	2.35	31,874	53,181

註：「-」表示無數值或數值無統計，表 2 到表 8 同。

¹ 表格數據為臺北市就業服務處。

肆、北基宜花金馬地區各直轄市、縣(市)求職求才概況-新北市²

表 3 111 年 9 月新北市各職業求職求才統計表

表單位：人；倍數：元

職業別	新登記 求職人數	新登記 求才人數	求供倍數	最低 平均薪資	最高 平均薪資
11 民意代表、高階主管及總執行長	42	11	0.26	37,428	47,777
12 行政及商業經理人員	146	40	0.27	39,641	71,787
13 生產及專業服務經理人員	74	40	0.54	33,048	55,250
14 餐旅、零售及其他場所服務經理人員	43	206	4.79	33,063	56,716
1 民意代表、主管及經理人員	305	297	0.97	34,138	58,195
21 科學及工程專業人員	497	609	1.23	35,185	78,692
22 醫療保健專業人員	83	120	1.45	31,824	50,958
23 教學專業人員	82	16	0.20	30,489	44,638
24 商業及行政專業人員	210	54	0.26	30,958	43,887
25 資訊及通訊專業人員	247	150	0.61	37,333	73,524
26 法律、社會及文化專業人員	66	9	0.14	33,589	45,533
2 專業人員	1,185	958	0.81	34,643	71,797
31 科學及工程助理專業人員	176	736	4.18	32,264	58,341
32 醫療保健助理專業人員	17	15	0.88	30,824	34,768
33 商業及行政助理專業人員	457	1,140	2.49	31,884	55,677
34 法律、社會、文化及有關助理專業人員	95	140	1.47	27,090	56,421
35 資訊及通訊傳播技術員	81	12	0.15	32,560	56,760
3 技術員及助理專業人員	826	2,043	2.47	31,887	56,547
41 一般及文書事務人員	1,179	776	0.66	27,860	43,808
42 顧客服務事務人員	186	398	2.14	28,974	46,088
43 會計、生產、運輸及有關事務人員	281	403	1.43	30,075	45,477
49 其他事務支援人員	64	69	1.08	29,112	36,284
4 事務支援人員	1,710	1,646	0.96	29,194	44,870
51 個人服務工作人員	470	1,911	4.07	30,314	52,171
52 銷售及展示工作人員	410	1,514	3.69	27,954	52,446
53 個人照顧工作人員	407	695	1.71	29,335	47,725
54 保安服務工作人員	131	291	2.22	35,035	60,584
5 服務及銷售工作人員	1,418	4,411	3.11	29,762	52,943
60 農、林、漁、牧業生產人員	20	22	1.10	30,166	58,630
6 農、林、漁、牧業生產人員	20	22	1.10	30,166	58,630
71 營建及有關工作人員	22	43	1.95	28,331	61,309
72 金屬、機具製造及有關工作人員	47	177	3.77	29,078	57,356
73 手工藝及印刷工作人員	12	4	0.33	29,675	46,291
74 電力及電子設備裝修人員	45	173	3.84	31,670	45,753
79 其他技藝有關工作人員	111	231	2.08	28,217	46,604
7 技藝有關工作人員	237	628	2.65	29,758	49,532
81 生產機械設備操作人員	461	1,257	2.73	29,354	44,628
82 組裝人員	143	710	4.97	31,223	61,036
83 駕駛及移運設備操作人員	121	287	2.37	31,766	57,220
8 機械設備操作及組裝人員	725	2,254	3.11	30,256	51,567
91 清潔工及幫工	270	395	1.46	26,740	40,109
93 採礦、營建、製造及運輸勞力工	284	158	0.56	28,056	45,613
95 廢棄物服務工及環境清掃工	177	253	1.43	26,442	38,458
99 其他基層技術工及勞力工	271	1,178	4.35	30,362	48,360
9 基層技術工及勞力工	1,002	1,984	1.98	28,151	43,315
合計	7,428	14,243	1.92	30,523	52,970

² 表格數據含新北市政府就業服務處、中和就業服務站(委辦新北市政府)、板橋就業服務站(委辦新北市政府)及三重就業服務站(委辦新北市政府)。

伍、北基宜花金馬地區各直轄市、縣(市)求職求才概況-基隆市³

表 4 111 年 9 月基隆市各職業求職求才統計表

表單位：人；倍數；元

職業別	新登記 求職人數	新登記 求才人數	求供倍數	最低 平均薪資	最高 平均薪資
11 民意代表、高階主管及總執行長	2	-	-	-	-
12 行政及商業經理人員	14	10	0.71	35,595	79,655
13 生產及專業服務經理人員	9	9	1.00	31,500	54,500
14 餐旅、零售及其他場所服務經理人員	1	8	8.00	36,230	42,739
1 民意代表、主管及經理人員	26	27	1.04	35,170	61,903
21 科學及工程專業人員	28	53	1.89	31,979	81,742
22 醫療保健專業人員	8	15	1.88	34,233	91,248
23 教學專業人員	15	6	0.40	29,444	54,037
24 商業及行政專業人員	18	19	1.06	31,264	90,886
25 資訊及通訊專業人員	13	25	1.92	34,618	75,687
26 法律、社會及文化專業人員	6	3	0.50	31,166	62,624
2 專業人員	88	121	1.38	32,234	79,795
31 科學及工程助理專業人員	22	133	6.05	29,040	67,048
32 醫療保健助理專業人員	4	6	1.50	31,833	36,833
33 商業及行政助理專業人員	29	81	2.79	29,238	67,014
34 法律、社會、文化及有關助理專業人員	14	6	0.43	34,215	75,499
35 資訊及通訊傳播技術員	2	2	1.00	32,167	99,999
3 技術員及助理專業人員	71	228	3.21	29,358	67,209
41 一般及文書事務人員	169	48	0.28	28,238	63,814
42 顧客服務事務人員	21	27	1.29	26,902	59,497
43 會計、生產、運輸及有關事務人員	43	120	2.79	29,361	56,565
49 其他事務支援人員	4	5	1.25	28,000	99,999
4 事務支援人員	237	200	0.84	28,766	59,288
51 個人服務工作人員	53	447	8.43	30,942	70,087
52 銷售及展示工作人員	32	175	5.47	28,077	60,897
53 個人照顧工作人員	29	67	2.31	30,811	61,050
54 保安服務工作人員	31	74	2.39	32,967	71,067
5 服務及銷售工作人員	145	763	5.26	30,602	66,488
60 農、林、漁、牧業生產人員	2	-	-	28,000	99,999
6 農、林、漁、牧業生產人員	2	-	-	28,000	99,999
71 營建及有關工作人員	6	1	0.17	30,000	99,999
72 金屬、機具製造及有關工作人員	2	14	7.00	27,767	93,275
73 手工藝及印刷工作人員	1	-	-	-	-
74 電力及電子設備裝修人員	7	35	5.00	30,670	62,779
79 其他技藝有關工作人員	6	15	2.50	27,135	72,974
7 技藝有關工作人員	22	65	2.95	28,531	71,853
81 生產機械設備操作人員	41	153	3.73	28,097	61,703
82 組裝人員	29	87	3.00	26,267	57,283
83 駕駛及移運設備操作人員	27	121	4.48	44,144	71,954
8 機械設備操作及組裝人員	97	361	3.72	32,952	63,972
91 清潔工及幫工	51	51	1.00	26,839	48,824
93 採礦、營建、製造及運輸勞力工	23	46	2.00	26,905	83,448
95 廢棄物服務工及環境清掃工	45	22	0.49	25,661	63,203
99 其他基層技術工及勞力工	27	31	1.15	26,758	51,515
9 基層技術工及勞力工	146	150	1.03	26,619	55,685
合計	834	1,915	2.30	30,513	65,523

³ 表格數據為基隆就業中心。

陸、北基宜花金馬地區各直轄市、縣(市)求職求才概況-宜蘭縣⁴

表 5 111 年 9 月宜蘭縣各職業求職求才統計表

表單位：人；倍數：元

職業別	新登記 求職人數	新登記 求才人數	求供倍數	最低 平均薪資	最高 平均薪資
11 民意代表、高階主管及總執行長	4	2	0.50	34,600	79,599
12 行政及商業經理人員	2	11	5.50	31,936	38,820
13 生產及專業服務經理人員	5	7	1.40	30,230	36,557
14 餐旅、零售及其他場所服務經理人員	6	15	2.50	33,588	41,406
1 民意代表、主管及經理人員	17	35	2.06	32,401	41,991
21 科學及工程專業人員	42	36	0.86	31,486	59,696
22 醫療保健專業人員	44	52	1.18	32,933	39,442
23 教學專業人員	21	6	0.29	27,522	42,478
24 商業及行政專業人員	25	13	0.52	29,490	46,145
25 資訊及通訊專業人員	9	2	0.22	29,182	48,841
26 法律、社會及文化專業人員	10	3	0.30	35,042	38,042
2 專業人員	151	112	0.74	31,771	47,105
31 科學及工程助理專業人員	47	108	2.30	29,631	49,633
32 醫療保健助理專業人員	8	7	0.88	33,717	45,294
33 商業及行政助理專業人員	46	43	0.93	28,801	54,137
34 法律、社會、文化及有關助理專業人員	18	8	0.44	29,116	60,510
35 資訊及通訊傳播技術員	8	2	0.25	27,969	58,625
3 技術員及助理專業人員	127	168	1.32	29,512	51,558
41 一般及文書事務人員	181	27	0.15	27,071	46,087
42 顧客服務事務人員	84	103	1.23	26,998	41,149
43 會計、生產、運輸及有關事務人員	32	54	1.69	28,032	44,789
49 其他事務支援人員	9	2	0.22	25,500	32,200
4 事務支援人員	306	186	0.61	27,292	43,131
51 個人服務工作人員	98	182	1.86	27,440	50,130
52 銷售及展示工作人員	87	85	0.98	26,144	35,183
53 個人照顧工作人員	30	68	2.27	27,522	44,356
54 保安服務工作人員	17	11	0.65	28,404	35,663
5 服務及銷售工作人員	232	346	1.49	27,001	42,541
60 農、林、漁、牧業生產人員	9	10	1.11	28,557	32,593
6 農、林、漁、牧業生產人員	9	10	1.11	28,557	32,593
71 營建及有關工作人員	6	11	1.83	30,322	35,632
72 金屬、機具製造及有關工作人員	5	13	2.60	28,307	41,842
73 手工藝及印刷工作人員	-	6	-	25,250	28,000
74 電力及電子設備裝修人員	8	16	2.00	30,246	52,305
79 其他技藝有關工作人員	21	83	3.95	27,167	38,821
7 技藝有關工作人員	40	129	3.23	27,871	40,412
81 生產機械設備操作人員	48	168	3.50	27,724	43,301
82 組裝人員	32	5	0.16	26,321	50,197
83 駕駛及移運設備操作人員	19	55	2.89	34,532	52,599
8 機械設備操作及組裝人員	99	228	2.30	29,145	45,656
91 清潔工及幫工	60	93	1.55	26,511	41,478
93 採礦、營建、製造及運輸勞力工	78	20	0.26	27,969	29,583
95 廢棄物服務工及環境清掃工	44	18	0.41	25,559	32,094
99 其他基層技術工及勞力工	106	37	0.35	28,208	38,710
9 基層技術工及勞力工	288	168	0.58	26,953	38,062
合計	1,269	1,382	1.09	28,543	44,081

⁴ 表格數據含宜蘭縣政府勞工處就業服務台及羅東就業中心。

柒、北基宜花金馬地區各直轄市、縣(市)求職求才概況-花蓮縣⁵

表 6 111 年 9 月花蓮縣各職業求職求才統計表

表單位：人；倍數；元

職業別	新登記 求職人數	新登記 求才人數	求供倍數	最低 平均薪資	最高 平均薪資
11 民意代表、高階主管及總執行長	-	1	-	27,000	27,000
12 行政及商業經理人員	2	3	1.50	28,700	57,187
13 生產及專業服務經理人員	3	6	2.00	33,368	55,210
14 餐旅、零售及其他場所服務經理人員	2	19	9.50	34,176	53,961
1 民意代表、主管及經理人員	7	29	4.14	33,180	53,574
21 科學及工程專業人員	12	38	3.17	33,237	84,180
22 醫療保健專業人員	12	35	2.92	32,389	69,210
23 教學專業人員	7	3	0.43	28,329	65,685
24 商業及行政專業人員	6	8	1.33	31,382	77,990
25 資訊及通訊專業人員	4	2	0.50	36,500	69,000
26 法律、社會及文化專業人員	10	17	1.70	32,720	67,771
2 專業人員	51	103	2.02	32,539	73,614
31 科學及工程助理專業人員	17	55	3.24	30,058	66,972
32 醫療保健助理專業人員	3	5	1.67	28,687	39,711
33 商業及行政助理專業人員	18	46	2.56	29,417	62,672
34 法律、社會、文化及有關助理專業人員	7	14	2.00	31,876	49,735
35 資訊及通訊傳播技術員	-	-	-	-	-
3 技術員及助理專業人員	45	120	2.67	29,947	61,411
41 一般及文書事務人員	171	40	0.23	27,078	52,338
42 顧客服務事務人員	34	116	3.41	26,825	42,186
43 會計、生產、運輸及有關事務人員	13	32	2.46	26,844	61,893
49 其他事務支援人員	5	6	1.20	27,500	83,845
4 事務支援人員	223	194	0.87	26,909	47,733
51 個人服務工作人員	80	111	1.39	27,440	51,975
52 銷售及展示工作人員	63	102	1.62	26,370	52,234
53 個人照顧工作人員	41	113	2.76	28,440	54,819
54 保安服務工作人員	11	15	1.36	27,500	64,583
5 服務及銷售工作人員	195	341	1.75	27,175	53,212
60 農、林、漁、牧業生產人員	12	11	0.92	26,241	61,758
6 農、林、漁、牧業生產人員	12	11	0.92	26,241	61,758
71 營建及有關工作人員	4	30	7.50	29,064	44,340
72 金屬、機具製造及有關工作人員	2	23	11.50	27,122	59,121
73 手工藝及印刷工作人員	-	-	-	-	-
74 電力及電子設備裝修人員	3	21	7.00	26,754	59,491
79 其他技藝有關工作人員	6	18	3.00	27,605	42,028
7 技藝有關工作人員	15	92	6.13	27,549	52,042
81 生產機械設備操作人員	15	106	7.07	27,871	53,013
82 組裝人員	1	1	1.00	30,000	99,999
83 駕駛及移運設備操作人員	24	55	2.29	28,604	75,768
8 機械設備操作及組裝人員	40	162	4.05	28,146	61,441
91 清潔工及幫工	88	97	1.10	26,513	52,898
93 採礦、營建、製造及運輸勞力工	33	21	0.64	26,229	46,545
95 廢棄物服務工及環境清掃工	129	34	0.26	26,708	48,246
99 其他基層技術工及勞力工	49	112	2.29	26,357	66,393
9 基層技術工及勞力工	299	264	0.88	26,505	53,373
合計	887	1,316	1.48	28,124	56,312

⁵ 表格數據含花蓮就業中心及玉里就業中心。

捌、北基宜花金馬地區各直轄市、縣(市)求職求才概況-金門縣⁶

表 7 111 年 9 月金門縣各職業求職求才統計表

表單位：人；倍數；元

職業別	新登記 求職人數	新登記 求才人數	求供倍數	最低 平均薪資	最高 平均薪資
11 民意代表、高階主管及總執行長	1	-	-	-	-
12 行政及商業經理人員	-	1	-	30,000	30,000
13 生產及專業服務經理人員	-	-	-	-	-
14 餐旅、零售及其他場所服務經理人員	1	6	6.00	29,667	43,055
1 民意代表、主管及經理人員	2	7	3.50	29,714	41,190
21 科學及工程專業人員	1	2	2.00	35,667	69,666
22 醫療保健專業人員	-	1	-	48,800	50,000
23 教學專業人員	1	-	-	26,900	32,600
24 商業及行政專業人員	3	-	-	-	-
25 資訊及通訊專業人員	2	-	-	-	-
26 法律、社會及文化專業人員	1	-	-	-	-
2 專業人員	8	3	0.38	36,816	54,737
31 科學及工程助理專業人員	1	10	1-	33,162	42,527
32 醫療保健助理專業人員	-	-	-	-	-
33 商業及行政助理專業人員	2	4	2.00	26,450	29,060
34 法律、社會、文化及有關助理專業人員	1	1	1.00	34,986	37,500
35 資訊及通訊傳播技術員	-	-	-	-	-
3 技術員及助理專業人員	4	15	3.75	30,855	37,132
41 一般及文書事務人員	15	9	0.60	25,677	53,959
42 顧客服務事務人員	7	17	2.43	26,594	62,933
43 會計、生產、運輸及有關事務人員	1	5	5.00	27,841	31,227
49 其他事務支援人員	-	-	-	-	-
4 事務支援人員	23	31	1.35	26,585	53,728
51 個人服務工作人員	7	43	6.14	28,055	39,790
52 銷售及展示工作人員	18	41	2.28	28,568	34,784
53 個人照顧工作人員	8	18	2.25	31,750	36,464
54 保安服務工作人員	2	1	0.50	33,000	35,000
5 服務及銷售工作人員	35	103	2.94	28,875	37,159
60 農、林、漁、牧業生產人員	1	1	1.00	-	-
6 農、林、漁、牧業生產人員	1	1	1.00	-	-
71 營建及有關工作人員	-	5	-	38,846	39,615
72 金屬、機具製造及有關工作人員	1	-	-	30,000	99,999
73 手工藝及印刷工作人員	-	-	-	-	-
74 電力及電子設備裝修人員	1	1	1.00	27,625	28,625
79 其他技藝有關工作人員	1	5	5.00	26,500	26,500
7 技藝有關工作人員	3	11	3.67	34,057	37,784
81 生產機械設備操作人員	3	8	2.67	27,083	27,586
82 組裝人員	-	-	-	-	-
83 駕駛及移運設備操作人員	3	5	1.67	32,143	80,000
8 機械設備操作及組裝人員	6	13	2.17	28,693	44,263
91 清潔工及幫工	3	15	5.00	25,913	26,959
93 採礦、營建、製造及運輸勞力工	8	5	0.63	25,250	25,250
95 廢棄物服務工及環境清掃工	18	4	0.22	25,602	39,193
99 其他基層技術工及勞力工	19	6	0.32	27,500	57,500
9 基層技術工及勞力工	48	30	0.63	26,187	35,426
合計	130	214	1.65	28,826	41,373

⁶ 表格數據為金門就業中心。

玖、北基宜花金馬地區各直轄市、縣(市)求職求才概況-連江縣⁷

表 8 111 年 9 月連江縣各職業求職求才統計表

表單位：人；倍數：元

職業別	新登記 求職人數	新登記 求才人數	求供倍數	最低 平均薪資	最高 平均薪資
11 民意代表、高階主管及總執行長	-	-	-	-	-
12 行政及商業經理人員	-	-	-	-	-
13 生產及專業服務經理人員	-	-	-	-	-
14 餐旅、零售及其他場所服務經理人員	-	-	-	-	-
1 民意代表、主管及經理人員	-	-	-	-	-
21 科學及工程專業人員	-	-	-	-	-
22 醫療保健專業人員	-	-	-	-	-
23 教學專業人員	-	-	-	-	-
24 商業及行政專業人員	-	-	-	-	-
25 資訊及通訊專業人員	-	-	-	-	-
26 法律、社會及文化專業人員	-	-	-	-	-
2 專業人員	-	-	-	-	-
31 科學及工程助理專業人員	-	-	-	-	-
32 醫療保健助理專業人員	-	-	-	-	-
33 商業及行政助理專業人員	-	-	-	-	-
34 法律、社會、文化及有關助理專業人員	-	-	-	-	-
35 資訊及通訊傳播技術員	-	-	-	-	-
3 技術員及助理專業人員	-	-	-	-	-
41 一般及文書事務人員	-	1	-	-	-
42 顧客服務事務人員	1	-	-	-	-
43 會計、生產、運輸及有關事務人員	-	-	-	-	-
49 其他事務支援人員	-	-	-	-	-
4 事務支援人員	1	1	1.00	-	-
51 個人服務工作人員	-	-	-	-	-
52 銷售及展示工作人員	-	-	-	-	-
53 個人照顧工作人員	-	-	-	-	-
54 保安服務工作人員	-	-	-	-	-
5 服務及銷售工作人員	-	-	-	-	-
6-農、林、漁、牧業生產人員	-	-	-	-	-
6 農、林、漁、牧業生產人員	-	-	-	-	-
71 營建及有關工作人員	-	-	-	-	-
72 金屬、機具製造及有關工作人員	-	-	-	-	-
73 手工藝及印刷工作人員	-	-	-	-	-
74 電力及電子設備裝修人員	-	-	-	-	-
79 其他技藝有關工作人員	-	-	-	-	-
7 技藝有關工作人員	-	-	-	-	-
81 生產機械設備操作人員	-	-	-	-	-
82 組裝人員	-	-	-	-	-
83 駕駛及移運設備操作人員	-	-	-	-	-
8 機械設備操作及組裝人員	-	-	-	-	-
91 清潔工及幫工	1	-	-	-	-
93 採礦、營建、製造及運輸勞力工	-	-	-	-	-
95 廢棄物服務工及環境清掃工	2	2	1.00	27,500	27,500
99 其他基層技術工及勞力工	-	-	-	29,000	33,748
9 基層技術工及勞力工	3	2	0.67	28,167	30,277
合計	4	3	0.75	28,167	30,277

⁷ 表格數據為連江就業中心。

附錄：重要名詞定義解釋

- 一、求職人數：指具有工作能力者，前往公立就業服務機構登記求職，或自行在台灣就業通登錄求職之人數。
- 二、求才人數：指雇主前往公立就業服務機構登記求才，或自行於台灣就業通登錄之求才人數。
- 三、求供倍數：指求才人數對求職人數之倍數。
- 四、新登記人數：指在當月內辦理求職或求才登記及登錄之人數。如新登記求職人數、新登記求才人數。
- 五、有效登記人數：指當月新登記人數外，尚包括有效期限內已辦理登記，延至當月仍需予以介紹者。有效期限一般訂為二個月，若屬於專案介紹之求職登記有效期限，則依各專案法定期限。至於就業弱勢者，經評估需進入個案管理者，其有效期限為實際服務期間。例如有效求職人數、有效求才人數。
- 六、求職推介就業人數：指有效求職人數中，經推介就業，利用勞動部各項資訊就業之人數。
- 七、求才僱用人數：指有效求才人數中，經推介僱用、利用勞動部各項資訊僱用之人數。
- 八、求職就業率：指求職推介就業人數占求職人數之百分比。
- 九、求才利用率：指求才僱用人數占求才人數之百分比。

資料來源：勞動部勞動統計名詞。