



# 100-104學年度中程校務發展計畫書

## 簡 報

報告人：黃景東研發長

100 年 6 月 14 日



## 計畫總論(1/3)

理念：「實務教學型」科技大學

總目標：提升學校競爭力

分項目標：

- 塑造全人科技人才
- 強化產學雙向交流
- 提升學校整體效能
- 擁抱社區胸懷國際



## 計畫總論(2/3)

### 策略與方案

策略	方案
深耕教學能量	提升師資水準
	提升教學環境
	強化教師研究
	推動學院整合
強化實務教學	推動實務課程
	提升就業能力
建立教學特色	加強基本能力
	提升教學品質
	推動品格教育
	推動策略聯盟
精進通識教育	推動人文素養
	強化通識課程
加強建教合作	加強產學研究
	爭取業界合作



## 計畫總論(3/3)

### 策略與方案

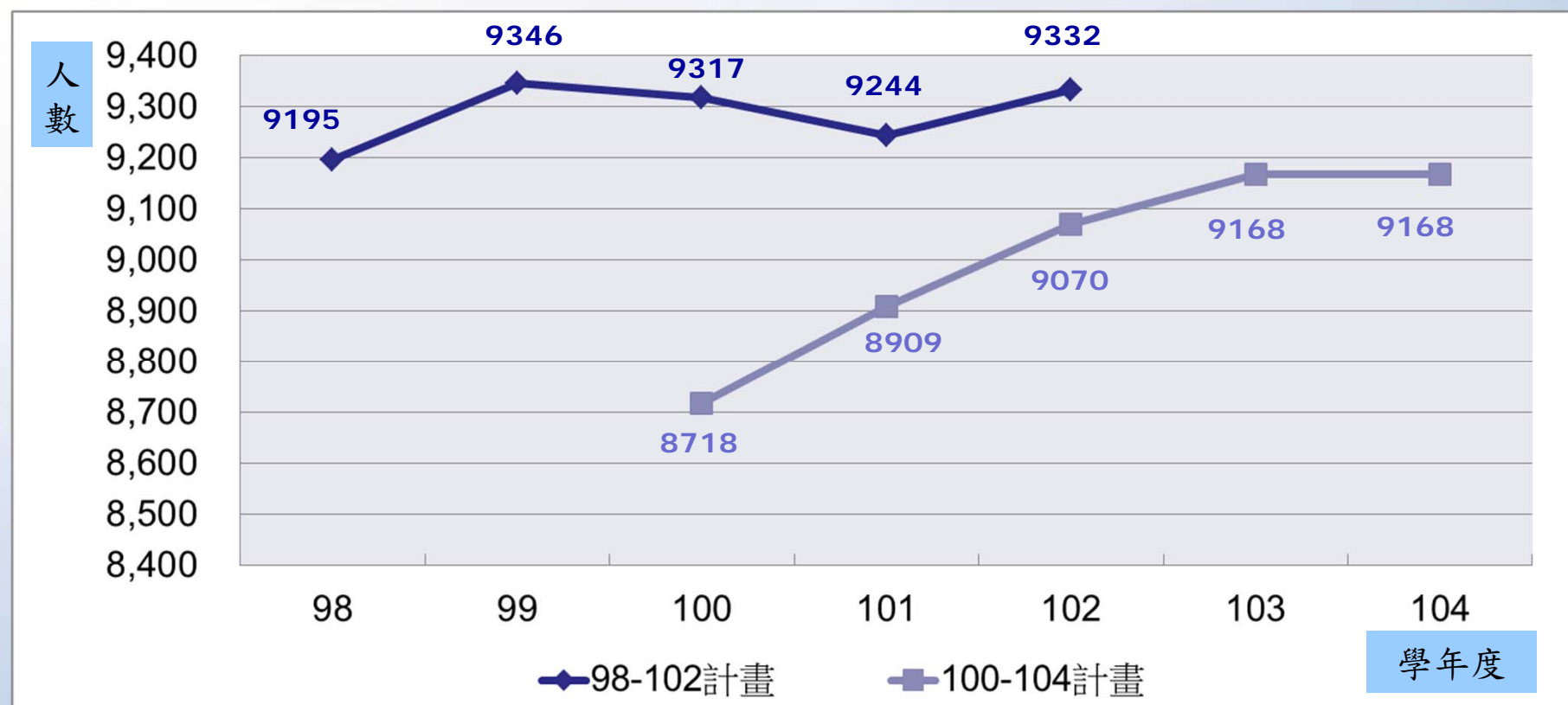
策略	方案
開辦推廣教育	開辦企業訓練
	擴增回流教育
倍增行政效能	營造數位環境
	提升行政效能
	落實績效考核
建置溫馨校園	增進員工照顧
	建置永續校園
	提升公共形象
	落實性別平等教育
推動社會關懷	照顧弱勢族群
	擴大社區服務
加強國際交流	鼓勵海外研習
	增收海外學生

※100-104學年度各項重點計畫增修請參閱[附件一](#)。



## 98-102學年度計畫及100-104學年度計畫差異說明-1

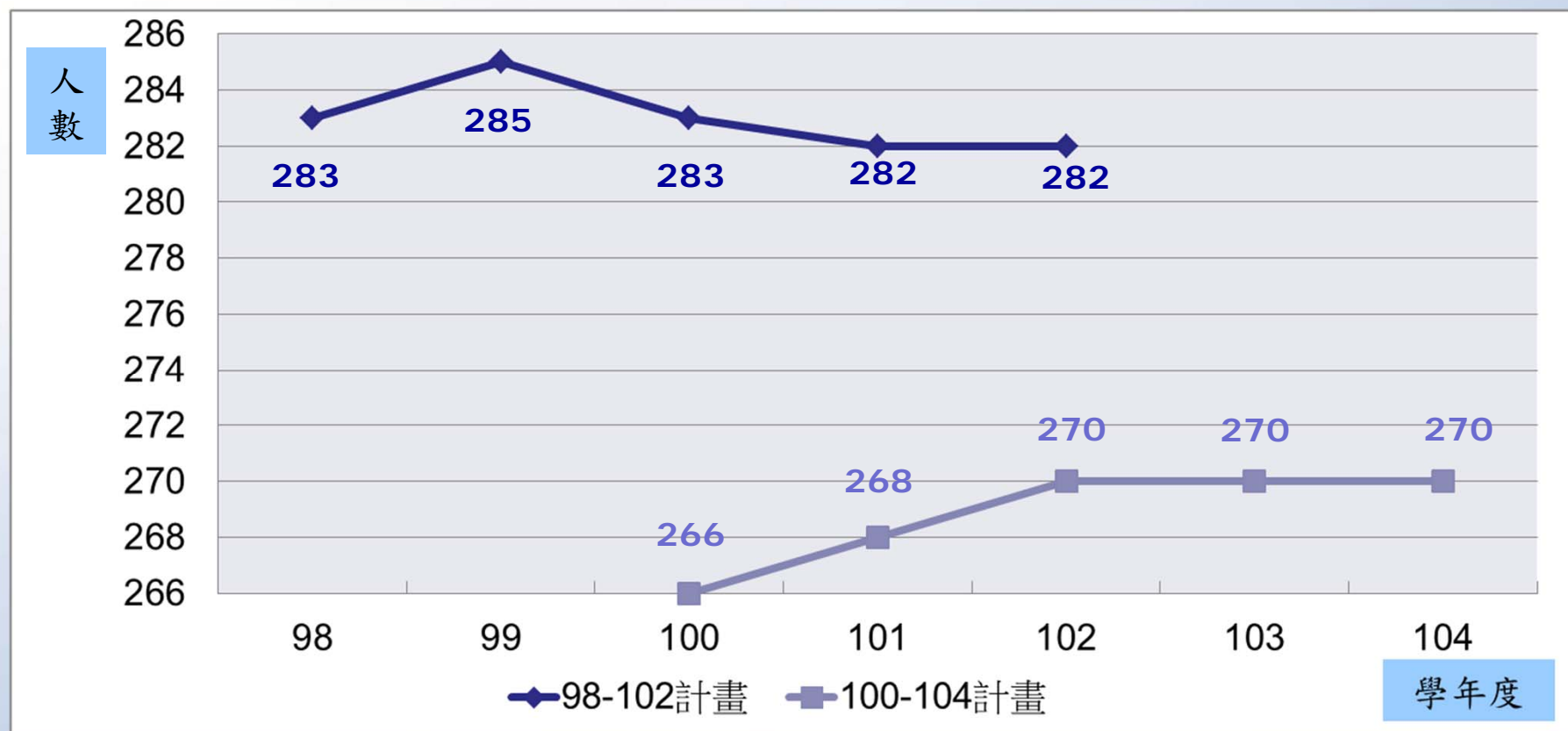
### 學生數





## 98-102學年度計畫及100-104學年度計畫差異說明-2

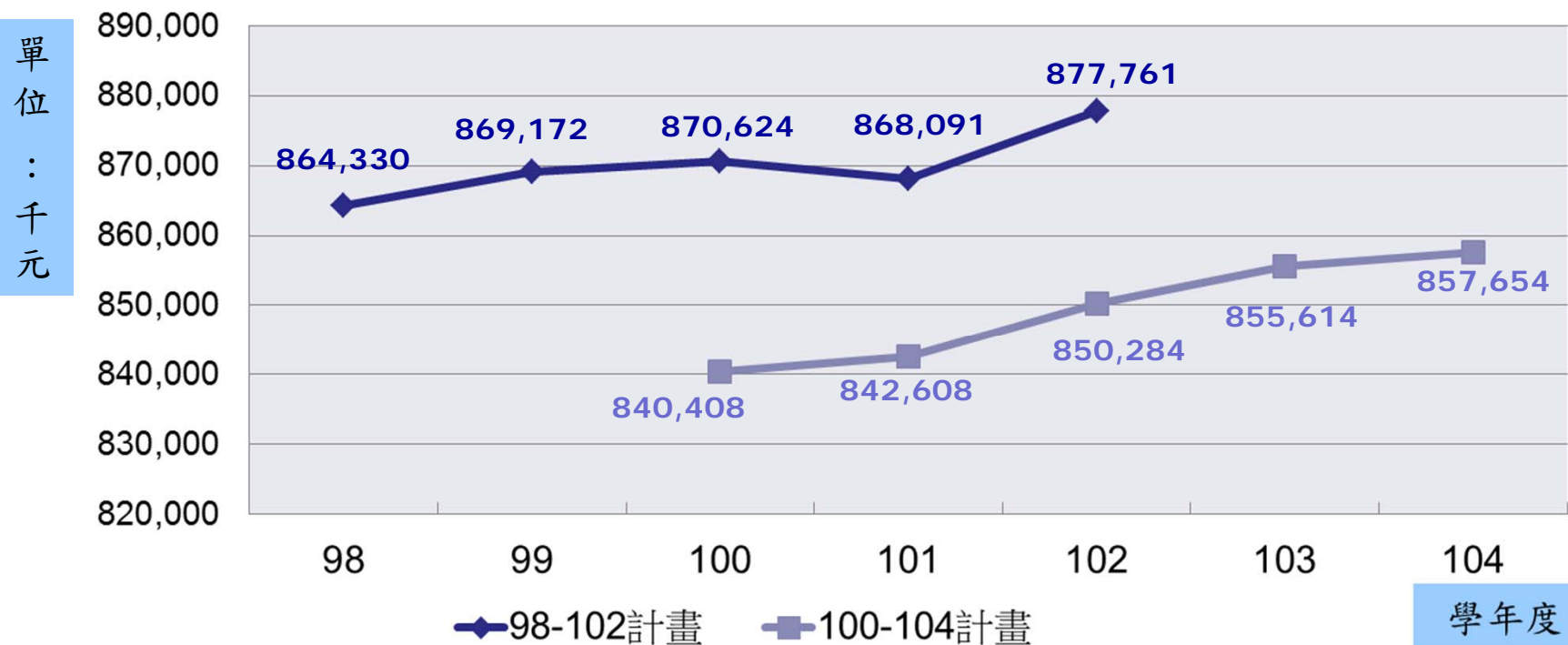
### 教師數





## 98-102學年度計畫及100-104學年度計畫差異說明-3

### 財務規劃—收入

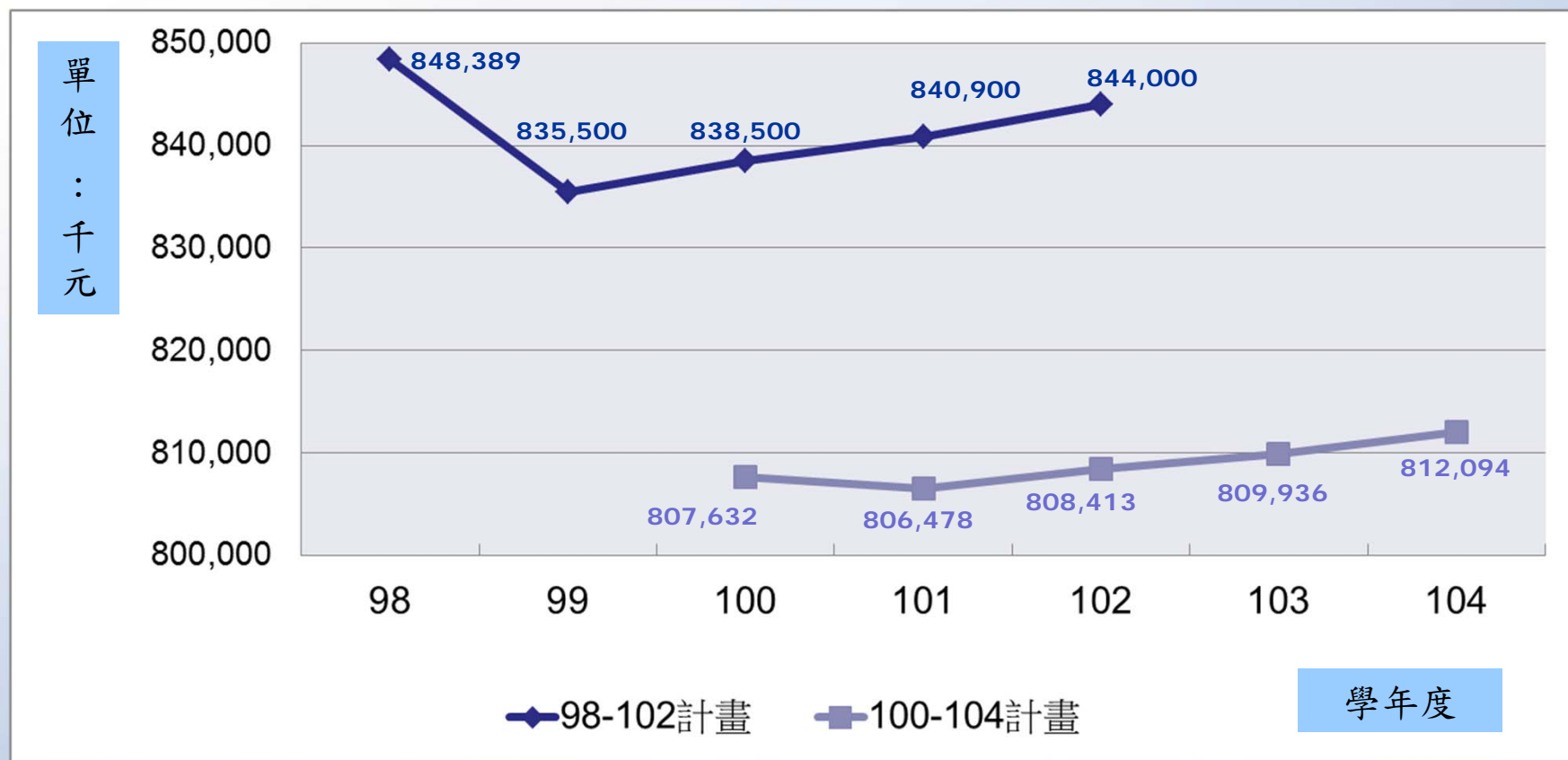






## 98-102學年度計畫及100-104學年度計畫差異說明-4

### 財務規劃—支出







# 100-104學年度各項指標規劃-1

## 學生人數規劃

學年度 學生數 學制	100	101	102	103	104
日間部	5,432	5,450	5,459	5,476	5,476
進修部	2,227	2,395	2,623	2,704	2,704
進修學院 (專校)	1,059	1,064	988	988	988
合 計	8,718	8,909	9,070	9,168	9,168



## 100-104學年度各項指標規劃-2

### 系所班級規劃

學年度	100	101	102	103	104
日間部	16系2所	14系2所	14系5所	14系5所	14系5所
進修部	14系3所	13系4所	12系4所	12系4所	12系4所
進修學院	11系	11系	11系	11系	11系



## 100-104學年度各項指標規劃-3

### 教師人數規劃

學年度	100	101	102	103	104
教師人數	266	268	270	270	270
助理教授 以上比例	<b>64.29%</b>	<b>66.04%</b>	<b>68.15%</b>	<b>69.26%</b>	<b>70.37%</b>



# 100-104學年度各項指標規劃-4

## 圖書資源規劃

◎充實館藏方面-100-104總資料量成長預估

學年度 項目	100	101	102	103	104
圖書(冊)	256,284	265,084	273,884	282,684	291,484
視聽多媒體(件)	15,000	15,400	15,800	16,200	16,600
電子書(冊)	38,086	39,000	41,000	42,000	43,000
紙本期刊(種)	1,220	1,220	1,220	1,220	1,220
電子期刊(種)	56,889	56,889	56,889	56,889	56,889
資料庫(種)	94	94	94	94	94
總資料量	367,573	377,687	388,887	399,087	409,287



# 100-104學年度各項指標規劃-5

## 財務規劃

單位：仟元

學年度	100	101	102	103	104
學 雜 費 收 入	666,278	665,588	670,594	673,764	673,764
其 他 收 入	174,130	177,020	179,690	181,850	183,890
經 常 門 支 出	882,907	880,478	879,603	878,456	878,414
資 本 門 支 出	70,765	71,040	72,310	73,680	74,280
固定資產 攤銷折舊	146,040	145,040	143,500	142,200	140,600
餘 絀	32,776	36,130	41,871	45,678	45,560



# 100-104學年度各項指標規劃-6

## 人事費規劃

◎100-104學年度人事費比例預估數

單位：仟元

學年度	100	101	102	103	104
收入	840,408	842,608	850,284	855,614	857,654
學雜費收入	666,278	665,558	670,594	673,764	673,764
人事費					
(1)行政	92,157	93,080	94,003	94,946	95,889
(2)教學	378,418	376,080	373,190	371,210	370,170
人事費合計	470,575	469,160	467,193	466,156	466,059
占收入%	55.99%	55.68%	54.95%	54.48%	54.34%
占學雜費%	70.63%	70.49%	69.67%	69.19%	69.17%



# 行政單位





## 98-99學年度執行成果--教務行政

- 調整學術組織架構，增強招生競爭力
  - 完成一學院一研究所之規劃
  - 調整大學部16系至14系
  - 爭取產碩專班、產學攜手專班、大陸研修生
- 爭取外部經費，提高教學資源
  - 爭取教學卓越計畫(98-101年度)約1億500萬元
  - 爭取96-99年度策略聯盟計畫共800萬元(並任聯盟主辦學校)
  - 爭取96-99年度北區區域教學資源中心計畫共747萬(並任餐旅類召集學校)
  - 爭取99-100年度協同教學計畫經費約263萬元



## 100-104學年度重點特色及展望--教務行政

- 精進課程結構，提升教學品質
  - 調整超鐘點上限、體育課時數及各系總時數
  - 鼓勵開設跨領域學程，放寬承認外系學分，訂定院必修課程
  - 推動起始課程(景文之道)、終端課程等
  - 訂定校、院、系級一般及專業能力指標
  - 推動系科本位，完成通識教育白皮書
  - 建立國文、資訊大會考及校園英檢制度
  - 建置教師及學生學習歷程檔案(BB、Moodle、EP)
  - 擴大培訓教學助理、聘任外校同學擔任



## 100-104學年度重點特色及展望--教務行政

- 建置完善設備平台，塑造優質學習環境
  - 豐富圖書館藏書籍共約35萬9千多冊
  - 建置微型教室、虛擬攝影棚及學生自學中心
  - 建置課程查詢系統、學程線上申請系統
  - 完成資訊安全，導入ISO 27001認證
  
- 未來推行重點項目
  - 積極辦理招生，擴大海外招生活動
  - 推動教學品保制度，增加教學助理人數
  - 強化外語能力，提升國際化程度
  - 整合資訊平台及資源，減化作業流程



# 100-104學年度經費預算編列--教務行政

單位: 千元

學年度		100	101	102	103	104	使用說明
項目	預算來源						
經常門	學校	22,498	22,261	22,261	21,628	21,628	-
	教育部	27,182	13,591	-	-	-	100-101年教學卓越計畫、北區技專校院教學資源中心
	學校配合款	2,623	1,312	-	-	-	
資本門	教育部	8,300	4,150	-	-	-	100-101年教學卓越計畫、北區技專校院教學資源中心
	學校配合款	1,530	765	-	-	-	
小計	學校款項	26,651	24,338	22,261	21,628	21,628	
	教育部	35,482	17,741	-	-	-	

說明:1.學校款項包含單位運作費用及計畫案之配合款項。

2.教育部款項包含教學卓越計畫及北區區域教學中心計畫案。



## 98-99學年度執行成果--學務行政

### 學務處

因應社會環境變遷與教育目標之達成，學務工作亦配合從多功能輔導與品格實踐為內容，包括協助學生職涯規劃與諮詢輔導、提升學生品德教育、加強學生法治教育、推動勞作教育及服務學習課程與教育、推動通識教育融入教學與輔導、推動教職員工健康促進活動、加強性別平等教育、加強性騷擾與性侵害防治、強化弱勢學生補助、創造身心靈健全的學習環境、輔導學生參與社區服務學習、勞作教育體驗學習、辦理海外學生交流及營造海外學生友善校園等。





# 100-104學年度重點計畫與展望--學務行政

## 學務處

重點計畫	預計成效
一、協助學生職涯規劃與諮詢輔導	促進學生探索職涯與發展、以提升就業競爭力
二、提升學生品德教育	全面提升學生總體自我品格有效成長
三、加強學生法治教育	培養具有公民素養的人才
四、推動勞作教育及服務學習課程與教育	培養學生批判思考及自我反省的能力、增進同理心及自信，重塑學生服務價值觀
五、推動通識教育融入教學與輔導	陶鑄學生成為健全的現代公民
六、推動教職員工健康促進活動	提升教職員工的健康層次，養成更健康的生活習慣
七、加強性別平等教育	營造性別友善之學習環境



## 100-104學年度重點計畫與展望--學務行政

### 學務處

重點計畫	預計成效
八、加強性騷擾與性侵害防治	全面加強師生性別防制及相關法律常識 營造尊重性別平等的友善校園
九、強化弱勢學生補助	照顧弱勢學生安心就學、順利度過家庭 急難
十、創造身心靈健全的學習環境	營造身心靈無障礙之健康友善校園
十一、輔導學生參與社區服務學習	輔導學生擁抱社區、胸懷國際、推展志 願服務證書認證
十二、勞作教育體驗學習	透過動手實作，培養學生對學校的情感 以及互相尊重的態度
十三、辦理海外學生交流	提升學生自我照顧知能，減緩思鄉情緒
十四、營造海外學生友善校園	提供海外學生快樂學習之優質友善校園
十五、培育學生參與國際大型競賽	培育學生參與國際大型競賽，為校爭光





## 100-104學年度重點計畫與展望--學務行政

### 學務處

#### 一、100學年度預算編列

- 協助學生職涯規劃與諮詢輔導：60萬元。(含培育學生參與國際大型競賽50萬元)
- 提升學生品德教育：44萬元。
- 加強學生法治教育：26萬元。
- 推動勞作教育及服務學習課程與教育：10萬元。
- 推動通識教育融入教學與輔導：無編列預算。
- 推動教職員工健康促進活動：8萬元。
- 加強性別平等教育宣導：1萬元。
- 加強性騷擾與性侵害防治：4萬元。
- 強化弱勢學生補助：2,076萬2,000元。
- 創造身心靈健全的學習環境：603萬4,188。(含辦理節慶與創新創意活動、畢業典禮、校慶、學輔工作)
- 輔導學生參與社區服務學習：60萬。(服務學習推廣深耕)
- 勞作教育體驗學習：無編列預算。
- 辦理海外學生交流：32萬3,000元。
- 營造海外學生友善校園：35萬元。(含校際交流)

#### 二、101至104學年度，原則上比照100學年度編列



## 98-99學年度執行成果--行政支援

### 總務處

- 宿舍整建
- 電子公文線上簽核系統建置
- 各資源回收場整修與建置
- 全校電力監控暨需量管理系統二期工程
- 汰換商一、商二館教室老舊箱型冷氣
- 全校教室、辦公室及宿舍燈具汰換，更換為高效率節能T5燈具
- 校園美化及設置木棧道建置
- 全面更新資訊講桌內電腦設備及老舊投影機
- 更新各系專業教室之軟體廣播系統為硬體廣播系統
- 改善校門口汽車進出之管制動線
- 改善景文二路人行步道專區
- 行政大樓1F安全監控中心建置
- 各系辦公室增設RFID門禁鎖
- 行政大樓、商一、二館增設IP攝影機46支
- 電資館、人文館、設計館餐旅大樓與圖資大樓1樓監視器主機更新



## 98-99學年度執行成果--行政支援

### 人事室

### 98-99學年度師資結構

#### ◎專業技術人員人數統計

職級 \ 學年度	98	99
教授級專業技術人員	1	1
副教授級專業技術人員	3	2
助理教授級專業技術人員	6	6
合計	10人	9人

#### ◎助理教授（含）以上教師人數統計

學年度	教授	副教授	助理教授	講師	合計	助理教授以上師資比例
98	17	84	70	106	277	61.73%
99	15	80	71	96	262	63.36%



## 98-99學年度執行成果--行政支援

### 會計室

工 作 項 目	執 行 情 形 與 檢 討
會計制度及內部控制制度之建置	本校92年6月報部核備之「會計制度暨內部管理及稽核作業規章」，包含了會計事務處理準則、內部控制制度及內部稽核實施細則等三大部分。98年12月9日教育部發布「學校財團法人及所設私立學校內部控制制度實施辦法」，本校依其規定於99年12月將內部控制制度及內部稽核分立出會計制度規章中，完成獨立建置。
內部控制制度之建立	為強化內部控制作業，99年12月另訂定「景文科技大學內部控制制度」，其管控內容包括：人事事項、財務事項、營運事項、關係人交易及內部稽核實施細則等作業程序及內部控制點之規範。其中與本室業務有關之財務事項包括：獎補助款之收支、管理、執行及記錄；代收款項與其他收支之審核、收支、管理及記錄；預算與決算之編製，財務與非財務資訊之揭露；負債承諾與或有事項之管理及記錄。期能藉由本制度之建立，合理保障本校財務事項處理效能之提升、資產之安全及財務報告之可靠性。
預算編列電腦化	本校相關單位共同規劃律定預算編製流程、電腦作業表格，以簡化各單位預算編製程序，縮短作業時間。裨益各單位遵循，得以迅速確實編訂年度預算，增進財務資源有效運用，達成校務發展目標。





## 100-104學年度重點計畫與展望--行政支援

### 總務處

#### 加強校園入口意象

- 1.本校大門外移，設置新大門
- 2.汙水處理廠場結合生態池整合規劃

#### 加強校園節能

- 1.專業教室與辦公室節能系統
- 2.教室冷氣節能規劃
- 3.戶外與運動場所之耗能燈具汰換與電力自動化管理
- 4.商一、二館中水再利用
- 5.校園用水及雨中水管理系統

#### 加強友善校園環境建置

- 1.規劃校區單向環狀道路
- 2.規劃新增校外道路聯結青山鎮與大學詩鄉

#### 提升行政硬體設備

- 1.更新全校教室資訊講桌之電腦螢幕為觸控螢幕
- 2.各教室裝設網路電話



總務處

# 100-104學年度重點計畫與展望--行政支援

附表一：100-104 總務處中程計畫經費概算表

單位：仟元

學年	100	101	102	103	104
壹、資本門項目	15,075	18,200	18,150	19,150	18,800
一、校地					
(一)購買鄰近校地	700				
二、校舍					
1.校園入口意象		6000	4000		
2.汙水處理場綠化工程		1000	4000		
三、設備	14,375	11,200	10,150	10,150	7,800
(一)全校公用設施					
1.專業教室與辦公室節能系統	485	1000	1000	1000	500
2.電資大樓與人文館箱型冷氣汰換			1000	1000	
3.戶外與運動場所之耗能燈具汰換	300	300	300		
4.校園用水及雨中水監控管理系統				600	
5.商一、二館中水再利用			1000		
6.資源回收場位置牽移工程	600				
7.景文一路透水性鋪面		3000			
8.第二停車場透水性鋪面工程				2000	
9.景文三路透水性鋪面					2000
10.商管二館六樓(南邊)空中花園建置	500				
11.商管二館六樓(北邊)空中花園建置		500			
12.商管一館五樓(全部)空中花園建置			1000		
13.建置全校校園安全地圖	250				
14.校園危險區域與校園道路增設攝影機	800				
15.校區聯外道路增設監視設備系統		800			
16.校區各大樓防火安全門自動關閉控制系統		300	300		
17.建置校園智慧型影像分析與危險行為警示系統		300	300	300	300
18.商二館 A 棟(1F)、商一館 C 棟(B1F)水溝蓋整平改善工程			250	250	
19.景文綠蔭休閒步道	3000				
20.一般性資本門維護	8440	5000	5000	5000	5000
貳、重大工程(董事會同意後列入預算)					
1.校園環狀道路計畫				9000	11000



## 100-104學年度重點計畫與展望--行政支援

### 人事室

#### 教師方面：

- 鼓勵教師升等及進修
- 延攬高階或具實務經驗之師資人才
- 鼓勵教師考取專業證照
- 實施教師評鑑制度

#### 職員工方面：

- 訂定人力規劃原則，推動職員工輪調制度
- 依法考核並獎勵優秀職員工，拔擢人才
- 加強在職訓練，增進行政效率，提升服務品質
- 福利方面：
  - 落實員工福利制度，增進員工照顧
  - 實施員工退休撫卹離職資遣儲金管理制度
  - 推動員工終身學習護照計畫





# 100-104學年度重點計畫與展望--行政支援

## 人事室

### ◎100-104學年度本校師資推估

學年度 職級	100學年度	101學年度	102學年度	103學年度	104學年度
教授	16	16	17	17	18
副教授	82	84	87	88	89
助理教授	73	77	80	82	83
講師	95	91	86	83	80
合計	266	268	270	270	270
助理教授以上師資比例	<b>64.29%</b>	<b>66.04%</b>	<b>68.15%</b>	<b>69.26%</b>	<b>70.37%</b>



# 100-104學年度發展計畫--行政支援

## 會計室

工 作 項 目	執 行 情 形 與 檢 討
會計總帳系統上線	本校總帳系統預計於100年8月1日正式上線運作，該系統由本校相關單位共同規劃律定經費請購與核銷流程、電腦作業表格，裨益本校經費請購與核銷程序資訊化，並縮短會計帳務處理時間。預期可增進財務資訊處理效率及運用廣度，達成校務發展資訊化目標。
研擬年度預算編列及分配標準	研擬全校各單位年度預算基本需求及共同性項目編列標準，並依中程校務發展計畫研擬資本支出編列額度，提送財務規劃委員會「預算審查會議」審定後，以為全校各單位編列預算之遵循，協助本校資源合理分配，確實達成撙節開支之目標。
加強收支控管，協助相關單位開源節流目標之達成	<p>有鑑於學生來源日益減少及經濟景氣因素等客觀環境變化影響，本校臺生人數有減少趨勢，可預期學校在財務營運上，首要課題為開源節流，爰本室將協助相關單位為各項收支之控管，以收開源節流之效。</p> <p>一、開流方面：如進修推廣中心當前全力開拓學費及獎補助款以外之收入來源，除了持續承辦職訓局委辦之各項職業訓練班外，更積極延攬校內外優秀師資開辦各項國際專業證照認證班，期能以此等收入挹注學校財務，補充可能短少之學雜費及獎補助款收入。復如，研發處整合系所資源成立的「創新育成中心」，其相關業務正持續成長中，並已爭取到經濟部中小企業處之補助。</p> <p>二、節流方面：除前項協助本校資源合理分配外，如總務處目前推動節能減碳相關措施，期能大幅節省學校支出，以達撙節之效。</p>



## 98-99年度執行成果--綜合校務

### 研發處

- 98-99年度本校政府部門及產學計畫案的件數及金額均成長

項目	98年度		99年度	
	件數	金額(千元)	件數	金額(千元)
政府部門計畫案	30	16,510	40	23,719
產學計畫案	125	32,262	178	42,559
合計	155	48,772	218	66,278

- 98年度與99年度分別獲經濟部補助150萬、200萬元。
- 培育家數：累計40餘家；新創企業家數：25家。其中由校友創業已逾50%。
- 推動創新創意競賽活動
  - － 舉辦景文夢想家參賽數逐年成長：2011年第五屆57隊報名，三年累計已逾百隊。
  - － 鼓勵參加全國性創業競賽：累計已超過30隊。並獲TIC100冠軍及2010年全國技專院校冠軍等多項佳績。



## 98-99學年度執行檢討--綜合校務

### 研發處

- 持續加強國際交流
  - 海外簽約學校(單位)新增至13國(地區)30校。
  - 積極辦理國際學術交流，每年暑期辦理學生夏令營或專業研習營，邀請姐妹校師生至本校進行短期研修交流
- 推動學生專業實習
  - 自99學年度起，協助各系完成校外實習法規修訂(新訂)，99學年度除了應英系、應日系、資工系、視傳系等4系外，皆已開辦學生校外實習業務。視傳系已完成98學年度課規之修訂，將於101學年度開始辦理校外實習。
  - 99學年度上學期計有8系344人修習校外實習課程
  - 99學年度下學期計有9系210人修習校外實習課程



## 100-104年度重點計畫與展望--綜合校務

### 研發處

- 發展跨校跨領域整合型研究，預期跨校領域整合計畫每年均能穩定成長
- 整合研究中心，預期每院成立一所研究中心
- 開拓育成中心廠商數及多元化
- 教師至業界服務，鼓勵教師赴公民營機構研習
- 持續建立與海外學術單位交流關係，並簽訂合作協議書
- 落實與已簽約學校(單位)實質交流，推動國際合作計畫
- 積極選送本校優秀學生至海外研修、實習
- 持續推動學生專業實習
- 持續辦理校友服務相關活動





## 100-104學年度重點計畫與展望--綜合校務

### 秘書室

- 聯合服務櫃檯將持續充實e化設施，適時汰舊換新軟硬體設備，以朝向行政單位服務全面單一窗口化的目標。
- 行政單位滿意度調查將改善調查方法持續辦理。
- 行政及學術單位評鑑將與配合教育部評鑑之自我評鑑區隔，改善評鑑指標及評鑑方法，持續辦理。
- 落實行政績效管考制度，增進團隊合作的效能及全面提升行政之品質。
- 將建立CIS系統、生產學校特色紀念品及充實校史資料區，以提升學校形象。



## 100-104學年度重點計畫與展望--綜合校務

### 內部控制小組

#### 內部控制制度之實施與展望

- 依據98.12.9.教育部發布之「學校財團法人及所設私立學校內部控制制度實施辦法」，於99年12月完成「景文科技大學內部控制制度」之建置，並訂定「景文科技大學內部控制稽核作業規範」，自100.1.1.開始實施。
- 內部控制制度之內容包括：人事事項、財務事項、營運事項、關係人交易及內部稽核實施細則等作業程序及內部控制點之規範。其中營運事項包括：教務、學務、總務、研究發展、產學合作、國際交流及合作、資訊處理、圖書及推廣教育等事項。
- 組成內部控制小組，直屬校長，專責內部稽核作業。
- 訂定100年1月至101年7月之「景文科技大學內部控制稽核頻率表」與「景文科技大學內部控制稽核計畫」，並依計畫確實執行中。
- 藉由內部稽核作業之落實，可以對於本校營運效能之提升、資產之安全及財務報告之可靠性提供確實的保障。未來將逐年檢討成效、訂定年度稽核計畫，並修訂相關規定，繼續加強實施。





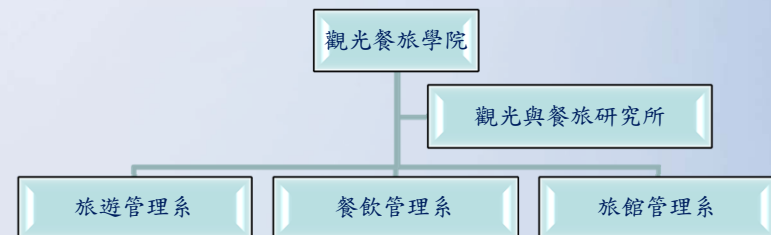
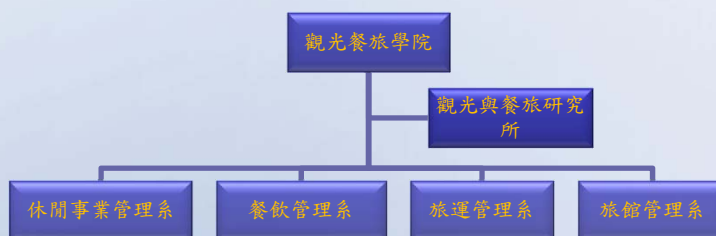
# 學術單位



## 100-104學年度重點計畫與展望--觀光餐旅學院

### 組織再造

100學年度	101學年度
休閒事業管理系1班	旅遊管理系2班
旅運管理系1班	
餐飲管理系2班	餐飲管理系2班
旅館管理系1班	旅館管理系2班
觀光與餐旅管理研究所1班	觀光與餐旅管理研究所1班





## 100-104學年度重點計畫與展望--觀光餐旅學院

### 發展重點、特色及未來規劃

#### ● 發展目標：

- 培育優質的觀光餐旅專業人才
- 建構學用合一的學院特色
- 加強國際化拓展宏觀視野
- 建立創意活力的標竿學院

#### ● 發展重點：

- 輔導學生就業、升學
- 增進建教合作
- 提升e-learning的學習環境
- 提升教師研究能力

#### ● 未來發展方向：

未來五年之發展方向，將配合台灣休閒餐旅觀光業之發展趨勢，培養優質人才與進行相關研發事項。因此將從調整師資結構、課程改革、輔導學生考取證照、產學合作與推廣教育、國際合作等面向積極發展。

#### ● 特色：

- 發展學用合一、務實致用的特色。
- 發展具有品牌及口碑的學院特色。
- 規劃出以具職能特色的課程。
- 形成台灣觀光餐旅學術、實務教育及研發推廣重鎮。
- 著重語言能力的培養，並赴國外參訪學習。
- 繼續強化師資陣容，使老師教學、學術研究及管理實務能力兼備。



## 100-104學年度重點計畫與展望--觀光餐旅學院

### 師資結構

- 目前專任教師共計36位，至99學年度第2學期專任教師助理教授以上師資達73%。
- 為加強實務教學，促進產學合作教學，部分系所聘請企業界實務專家擔任專業技術教師、兼任教師或協同教學，以厚植學生之實務經驗。
- 教師之專長背景主要以休閒、餐飲、旅運、旅館者為主，符合觀光餐旅產業之屬性。大部分教師均具備次要專長，包括語文（英、日、韓、西班牙）、資訊、管理、人資及技職教育等。
- 本院100-104師資結構如下表：

學年度 師資	100學年度	101學年度	102學年度	103學年度	104學年度
教授	2	2	2	2	2
副教授	12	14	15	15	15
助理教授	14	15	16	18	18
講師	10	8	8	7	7
教師人數 總計	38	39	41	42	42
助理教授 以上師資比	73.68%	79.49%	80.49%	83.33%	83.33%



# 100-104學年度重點計畫與展望--觀光餐旅學院

## 績效指標規劃

項目	單位	100 學年度	101 學年度	102 學年度	103 學年度	104 學年度
論文(含研討會、專書)件數	件	69.16	73.72	78.28	82.84	87.40
每位教師論文(含研討會、專書)件數	件/人	1.82	1.94	2.06	2.18	2.3
研究計畫件數	件	28	16	16	16	16
研究計畫金額	萬元	554.8	577.60	600.40	623.20	646.00
研究計畫每位教師件數	件/人	0.7	0.4	0.4	0.4	0.4
非由教師承接之產學合作計畫	萬元	100.0	100.0	100.0	100.0	100.0
研究計畫每位教師金額	萬元/人	14.6	15.2	15.8	16.4	17
推廣教育金額	萬元	363	400	440	460	470
推廣教育每位教師金額	萬元/人	9.55	10.53	11.58	12.11	12.37
學生獲證照總數	件	305	309	319	319	319
平均每位學生獲證照數	件/人	0.32	0.29	0.29	0.28	0.27
與雙聯學制	人	6	5	5	5	5

## 經費預算編列

學年度	資本門	說明
100	450萬元	101-102 旅遊系150萬元、餐飲系160萬元、旅館系100萬元、觀研所60萬元 103-104旅遊系、餐飲系、旅館系皆136.6萬元、觀研所60.2萬元 主要擴充及汰換各專業教室的設備。
101-104	470萬元/年	
小計	2,330萬元	



## 100-104學年度重點計畫與展望--**商管學院**

### 組織再造

#### 100學年度

1. 資訊管理系(3)
2. 國際貿易系(3)
3. 財務金融系(2)
4. 會計系(1)
5. 理財與稅務規劃系(2)
6. 環境與物業管理系(1)
7. 企業管理系(2)

#### 101學年度

- 資訊管理系**分組**招生
- 國際貿易系**減1班**
- 會計系**更名為行銷與流通管理系**
- 環境與物業管理系**改隸電資學院**





## 100-104學年度重點計畫與展望--**商管學院**

### 發展重點、特色及未來規劃

- |           |          |
|-----------|----------|
| 1. 掌握產業脈動 | ➤ 調整系所定位 |
| 2. 鼓勵教師研習 | ➤ 提升專業職能 |
| 3. 精進輔導機制 | ➤ 提升證照質量 |
| 4. 精進實習制度 | ➤ 提升實作能力 |
| 5. 深化創意環境 | ➤ 提升創新能量 |
| 6. 整合院系資源 | ➤ 進行跨院合作 |



## 100-104學年度重點計畫與展望--**商管學院**

### 師資結構

	100	101	102	103	104
教授	6	5	6	7	8
副教授	46	47	49	50	49
助理教授	24	20	19	22	21
講師	<b>32</b>	<b>28</b>	<b>26</b>	<b>20</b>	<b>20</b>
教師人數總計	<b>108</b>	<b>100</b>	<b>100</b>	<b>99</b>	<b>98</b>
助理教授以上師資比例	<b>70%</b>	<b>72%</b>	<b>74%</b>	<b>80%</b>	<b>80%</b>



# 100-104學年度重點計畫與展望--商管學院

## 經費預算編列

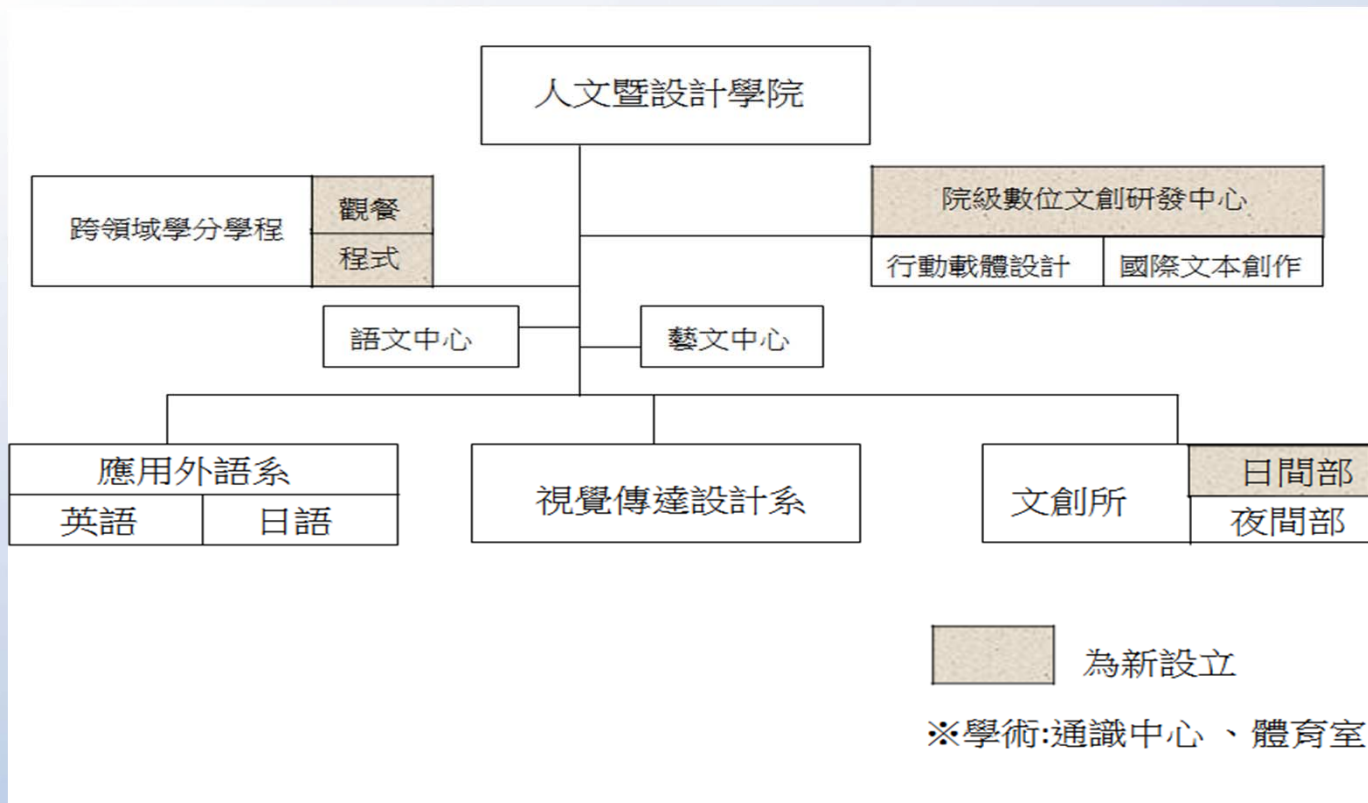
100學年度	1.(會計系)電腦週邊設備、教學輔助設備 2.(國貿系)電腦週邊設備、教學輔助設備 3.(企管系)企業實習模擬專業教室(第二期) 4.(資管系)特色實驗室設備更新與強化 5.(財稅系)財稅知識中心設備維護提升 6.(財金系)充實本系財金專業軟體及相關設備 7.(環物系)本系專業資訊教室軟硬體設備充實更新 8.(商管學院)商管學院設備維護與更新	1,000,000 1,000,000 500,000 2,000,000 200,000 700,000 2,000,000 600,000
101學年度	1.(會計系)電腦週邊與教學輔助等軟硬體設備建置、更新與強化 2.(國貿系)國貿行銷實作專業教室等軟硬體設備建置、更新與強化 3.(企管系)企管系專業教室等軟硬體設備增購、建置與更新 4.(資管系)資管系專業教室與電腦教室等軟硬體設備建置、更新與強化 5.(財稅系)財稅諮詢教室等軟硬體設備建置、更新與強化 6.(財金系)財金專業相關軟硬體設備建置、更新與強化	1,000,000 1,000,000 1,000,000 3,000,000 200,000 800,000
102學年度	1.(會計系)電腦週邊與教學輔助等軟硬體設備建置、更新與強化 2.(國貿系)電腦週邊與教學輔助等軟硬體設備建置、更新與強化 3.(企管系)企管系專業教室等軟硬體設備增購、建置與更新 4.(資管系)資管系專業教室與電腦教室等軟硬體設備建置、更新與強化 5.(財稅系)財稅諮詢教室等軟硬體設備建置、更新與強化 6.(財金系)財富管理教室等軟硬體設備建置、更新與強化	600,000 1,000,000 1,800,000 2,800,000 200,000 600,000
103學年度	1.(會計系)電腦週邊與教學輔助等軟硬體設備建置、更新與強化 2.(國貿系)電腦週邊與教學輔助等軟硬體設備建置、更新與強化 3.(企管系)人力資源模組專業教室等軟硬體設備建置與更新 4.(資管系)資管系專業教室與電腦教室等軟硬體設備建置、更新與強化 5.(財稅系)財稅諮詢教室等軟硬體設備建置、更新與強化 6.(財金系)財金專業相關軟硬體設備建置、更新與強化	500,000 1,200,000 800,000 2,500,000 200,000 1,800,000
104學年度	1.(會計系)電腦週邊與教學輔助等軟硬體設備建置、更新與強化 2.(國貿系)電腦週邊與教學輔助等軟硬體設備建置、更新與強化 3.(企管系)流通模組專業教室等軟硬體設備建置與更新 4.(資管系)資管系專業教室與電腦教室等軟硬體設備建置、更新與強化 5.(財稅系)財稅諮詢教室等軟硬體設備建置、更新與強化 6.(財金系)財富管理教室等軟硬體設備建置、更新與強化	2,000,000 1,000,000 1,000,000 1,500,000 500,000 1,000,000



## 100-104學年度重點計畫與展望--人文藝術學院

### 組織再造

◎101學年度以後組織架構(人文暨設計學院)





## 100-104學年度重點計畫與展望--人文藝術學院

### 發展重點、特色及未來規劃

#### 培育目標：

- A. 創意展演實務化
- B. 學術研究專業化
- C. 視野發展國際化

#### 策略：

- A. 建構創意產業與數位學習發展平台
- B. 拓展外語實務及多元國際視野
- C. 提升外語能力檢定及資源共享條件
- D. 發展情境教學與社區藝文互動
- E. 強化品德與專業兼備之素養



## 100-104學年度重點計畫與展望--人文藝術學院

### 師資結構

學年度 師資	100學年度	101學年度	102學年度	103學年度	104學年度
教授	3	4	4	3	4
副教授	12	11	11	11	10
助理教授	21	24	27	29	29
講師	23	19	16	15	15
教師人數 總計	59	58	58	58	58
助理教授 以上師資比	61.0%	67.2%	72.4%	74.1%	74.1%





# 100-104學年度重點計畫與展望--人文藝術學院

## 績效指標規劃

項目	單位	100 學年度	101 學年度	102 學年度	103 學年度	104 學年度
論文(含研討會、專書)件數	件	113	120	129	136	145
每位教師論文(含研討會、專書)件數	件/人	1.82	1.94	2.06	2.18	2.30
研究計畫件數	件	60	60	61	62	63
研究計畫金額	萬元	861	882	916	951	986
研究計畫每位教師件數	件/人	1.0	1.0	1.1	1.1	1.1
非由教師承接之產學合作計畫	萬元	147	149	154	164	169
研究計畫每位教師金額	萬元/人	14.6	15.2	15.8	16.4	17
推廣教育金額	萬元	121	131	143	148	150
推廣教育每位教師金額	萬元/人	2	2.2	2.4	2.5	2.5
學生獲證照總數	件	230	265	327	400	415
平均每位學生獲證照數	件/人	0.13	0.15	0.19	0.25	0.27
學生參與雙聯學制	人	1	2	3	4	4



## 100-104學年度重點計畫與展望--人文藝術學院

### 經費預算編列

100學年度	攝影棚、環境材料實驗室(視傳系)/190萬 添購教學軟體硬體(應外系日文組)/77萬 英語幼兒園情境教室及互動式發音、字彙及英檢多媒體教材(應外系英文組)/183萬 添購線上學習測驗平台多益線上測驗題庫(語文中心)/10萬 數位創作實務及研究生設備儀器(文創所)/66萬
101學年度	P C、Mac設備更新、建置產學設計中心、乙級術科測試場地、造形教室噴漆房(視傳系)/190萬 演講配音模擬情境教室(應外系日文組)/63.5萬 隨處走隨處學環境學習播放系統(應外系英文組)/126.5萬 添購職場英語 (English for Specific Purpose) 線上自學軟體(語文中心)/10萬 展示隔板之設置(藝文中心)/20萬 數位創作實務及研究生設備儀器(文創所)/50萬



## 100-104學年度重點計畫與展望--人文藝術學院

### 經費使用狀況說明

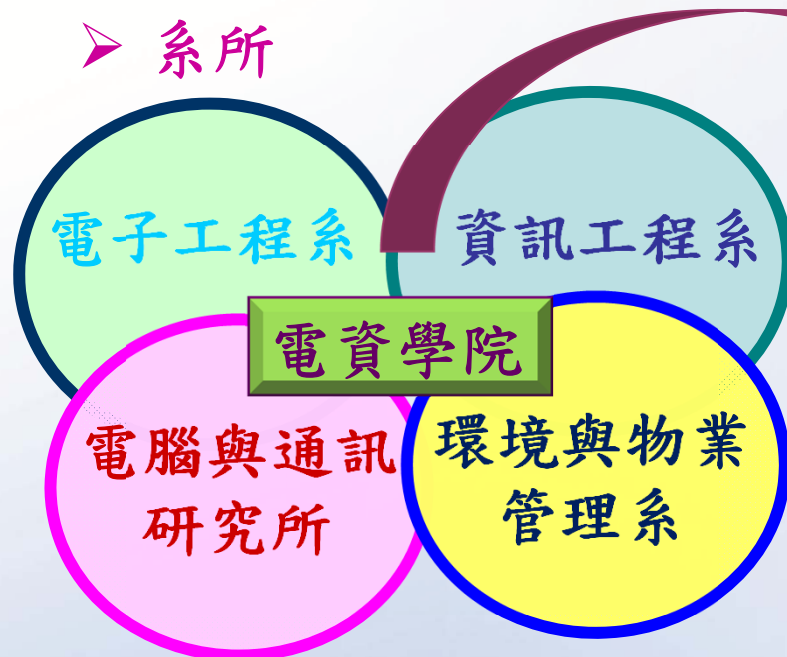
102學年度	PC、Mac電腦教室軟硬體更新(視傳系)/190萬 多媒體數位語言學習診斷諮詢室(應外系日文組)/63.5萬 英美文化教室(應外系英文組)/126.5萬 添購線上學習測驗平台多益線上測驗題庫(語文中心)/10萬 展示櫃之更新及設置(藝文中心)/20萬 數位創作實務及研究生設備儀器(文創所)/50萬
103學年度	環境材料實驗室/繪畫教室設備增置與更新(視傳系)/190萬 日語展演模擬情境教室(應外系日文組)/63.5萬 小劇場實驗教室(應外系英文組)/126.5萬 添購職場英語(English for Specific Purpose)線上自學軟體(語文中心)/10萬 展示架之設置(藝文中心)/20萬 數位創作實務及研究生設備儀器(文創所)/50萬
104學年度	產學設計中心軟硬體更新/金工教室設備增置與更新(視傳系)/190萬 和室教學資源教室設備更新(應外系日文組)/63.5萬 互動式寫作軟體、翻譯軟體及互動式ESP多媒體教材(應外系英文組)/126.5萬 語言教室(一)、(二)教師端電腦設備更新(語文中心)/10萬 影像及互動設備之添置(藝文中心)/20萬 數位創作實務及研究生設備儀器(文創所)/50萬



## 100-104學年度重點計畫與展望--電資學院

### 組織沿革

#### ➤ 系所



核心主軸：『智慧生活科技』

多媒體與網路通訊技術  
應用學程

附註：環境與物業管理系將於101學年度加入電資學院

#### ➤ 願景

- 結合通訊產品與消費性電子產品的發展趨勢
- 深耕通訊、數位多媒體及嵌入式系統的技術發展
- 實現「安全而安心」、「舒適而便利」的U化環境





## 100-104學年度重點計畫與展望--電資學院

### 發展重點、特色及未來規劃

電資學院	以「智慧生活科技」為發展主軸，整合「電腦與通訊研究所」、「電子工程系」與「資訊工程系」之專業特色，應用於「環境與物業管理系」之節能規劃。
電腦與通訊研究所	以培育「射頻與通訊技術」及「多媒體與網路技術」之高級技術專業人才為目標。
電子工程系	培育高級技術並具有實務能力之「通訊與電波」及「訊號處理與系統」之專業人才為目標。
資訊工程系	以培育「嵌入式系統技術與應用」及「電腦網路技術與應用」之專業人才為目標。
環境與物業管理系	以培育「環境管理」及「物業管理」之專業人才為目標。



# 100-104學年度重點計畫與展望--電資學院

## 師資結構

學年度 師資	100學年度	101學年度	102學年度	103學年度	104學年度
教授	3	4	5	4	4
副教授	8	11	12	15	15
助理教授	10	15	15	16	16
講師	3	3	1	0	0
教師人數 總計	24	33	33	35	35
助理教授 以上師資比	88.46%	91.43%	97.14%	100%	100%





# 100-104學年度重點計畫與展望--電資學院

## 績效指標規劃

項目	單位	100 學年度	101 學年度	102 學年度	103 學年度	104 學年度
論文(含研討會、專書)件數	件	56	77	83	87	91
研究計畫件數	件	27	37	41	41	43
研究計畫金額	萬元	350.4	501.6	521.4	574	595
非由教師承接之產學合作計畫	萬元	182	306	312	320	325
研究計畫每位教師金額	萬元/人	14.6	15.2	15.8	16.4	17
推廣教育金額	萬元	160	176	190	197	200
學生獲證照總數	件	86	118	130	143	155



# 100-104學年度重點計畫與展望--電資學院

## 經費預算編列

學年度 \ 項目	經費	採購項目
100學年度	600萬	電子系：312萬/射頻量測中心教學設備汰舊換新 /RFID教學實驗模組/電路設計與應用軟體 資工系：204萬/擴充嵌入式系統設計實驗室設備/擴充專題實驗室設備 電通所：84萬/能量驗測系統
101學年度	730萬	電子系：279.1萬/光纖微波通訊發展教學實驗設備 手機監控實驗發展平台建置/智慧電網大樓之無線感測器網路/實驗平台建置 資工系：193.8萬/擴充專題專業教室設備/擴充嵌入式系統設計專業教室設備/擴充網路技術專業教室設備 環物系：123.5萬/環境監測專業教室/研究生研究室 電通所：97.1萬/智慧型嵌入式平台/介質測試軟體 電資學院：36.5萬/擴充院級與系級專題/專業教室設備



## 100-104學年度重點計畫與展望--電資學院

學年度 \ 項目	經費	採購項目
102學年度	730萬	電子系：292.2萬/行動裝置監控實驗發展系統/智慧電網大樓之無線感測器網路發展系統/LTE 4G測試平台 資工系：193.8萬/擴充網路技術專業教室設備/擴充專題專業教室設備/擴充RFID無線射頻辨識系統專題專業教室設備/擴充資訊技術專業教室設備/擴充嵌入式系統設計專業教室設備 環物系：123.5萬/環境監測專業教室 電通所：84萬/模擬軟體 電資學院：36.5萬/擴充院級與系級專題/專業教室設備
103學年度	730萬	電子系：292.2萬/教學設備汰舊換新/智慧型行動裝置監控系統/建置智慧電網發展系統/多頻SAR測試平台建置 資工系：193.8萬/擴充網路技術專業教室設備/擴充專題專業教室設備/擴充RFID無線射頻辨識系統專題專業教室設備/擴充資訊技術專業教室設備/擴充嵌入式系統設計專業教室設備 環物系：123.5萬/電資大樓綠屋頂 電通所：84萬/智慧型驗測系統 電資學院：36.5萬/擴充院級與系級專題/專業教室設備



## 100-104學年度重點計畫與展望--電資學院

學年度 \ 項目	經費	採購項目
104學年度	730萬	<p>電子系：292.2萬/教學設備汰舊換新/智慧型傳輸控制系統/擴充智慧電網發展系統/無線通訊整合系統</p> <p>資工系：193.8萬/擴充網路技術專業教室設備/擴充專題專業教室設備/擴充RFID無線射頻辨識系統專題專業教室設備/擴充資訊技術專業教室設備/擴充嵌入式系統設計專業教室設備</p> <p>環物系：123.5萬/電資大樓電源控制</p> <p>電通所：84萬/網路多媒體整合系統</p> <p>電資學院：36.5萬/擴充院級與系級專題/專業教室設備</p>



## 100-104學年度重點計畫與展望--通識教育中心

### 發展重點、特色及未來規劃

#### 1.發展重點：

- (1) 落實生涯發展課程，提升學生的核心就業力。
- (2) 倡導經典閱讀，培養學的思考能力與對生活敏感的關懷。
- (3) 發展優質通識課程，教師依據課程白皮書授課。

#### 2.發展特色：

- (1) 促使通識教育課程能與本校中長程計畫目標結合，達成培育全人教育的目標。
- (2) 邀請全校師生參與通識相關研習及活動，提升全校人文氣息及閱讀風氣。





## 100-104學年度重點計畫與展望--通識教育中心

### 師資結構

學年 \ 師資	教授	副教授	助理教授	講師	助理教授以上師資比 %
98	2	3	1	14	30%
99	1	3	1	14	26%
100	1	4	1	13	32%
101	1	4	2	12	37%
102	1	4	3	11	42%
103	1	4	3	11	42%
104	1	4	3	11	42%





## 100-104學年度重點計畫與展望--通識教育中心

### 績效指標規劃

項目	單位	100 學年度	101 學年度	102 學年度	103 學年度	104 學年度
論文(含研討會、專書)件數	件	34	36	39	41	43
每位教師論文(含研討會、專書) 件數	件/人	1.82	1.94	2.06	2.18	2.30
研究計畫件數	件	19	19	19	19	19
研究計畫金額	萬元	277	288	300	311	323
研究計畫每位教師件數	件/人	1	1	1	1	1
非由教師承接之產學合作計畫	萬元	10	10	10	10	10
研究計畫每位教師金額	萬元/人	14.6	15.2	15.8	16.4	17
推廣教育金額	萬元	45	49	54	57	59
推廣教育每位教師金額	萬元/人	2.36	2.58	2.84	3	3.11



## 100-104學年度重點計畫與展望--通識教育中心

### 經費預算編列

100學年度	實驗室（設備）名稱：中心辦公室設備、中心會議室設備	金額：100,000元
101學年度	實驗室（設備）名稱：中心辦公室設備、教學輔助設備	金額：100,000元
102學年度	實驗室（設備）名稱：中心辦公室設備、通識專業記教室設備	金額：100,000元
103學年度	實驗室（設備）名稱：中心辦公室設備、教學輔助設備	金額：100,000元
104學年度	實驗室（設備）名稱：電腦週邊設備、教學輔助設備	金額：100,000元



簡報完畢  
敬請指導